

# 教学督导简报

(2025) 第 18 期 (总第 22 期)

西安明德理工学院质量管理与评估办公室编

2025 年 1 月 13 日

## 本期要目

### 【课堂教学质量观测反馈】

- ◆2024-2025学年第一学期13—16周课堂教学评价总体覆盖情况
- ◆2024-2025学年第一学期13—16周课堂教学评价得分情况统计
- ◆2024-2025学年第一学期13—16周课堂教学观测督导意见反馈

## 2024-2025 学年第一学期 13-16 周课堂教学评价总体覆盖情况

### 一、总体课程覆盖情况

本次评价，督导共听课376次，覆盖了230门课程，课程覆盖率为24.08%，具体课程覆盖情况如下所示：

表1 总体课程覆盖情况

督导级别	覆盖课程数	课程覆盖率 (%)
校级督导	170	17.80
二级学院督导	99	10.44
合计	230	24.08

注：课程覆盖率=（覆盖课程数÷评价表发放范围内覆盖的课程总数×100）%

### 二、总体教师覆盖情况

本次评价，覆盖了296位教师，教师覆盖率为 29.19%，具体教师覆盖情况如下所示：

表2 总体教师覆盖情况

督导级别	覆盖教师数	教师覆盖率 (%)
校级督导	195	19.23
二级学院督导	130	12.86
合计	296	29.19

注：教师覆盖率=（覆盖教师数÷评价表发放范围内覆盖的教师总数×100）%

### 三、各院覆盖情况

以下是本次督导评价中各院课程与教师的覆盖情况：

表3 各院覆盖情况

学院名称	课程覆盖率 (%)	教师覆盖率 (%)
各院系平均	24.08	29.19
通识教育学院	36.59	31.36
艺术与设计学院	35.96	52.43
语言文化传播学院	28.89	25.48
信息工程学院	26.53	29.38

创新创业学院	25.81	37.50
高等职业技术学院	24.16	40.00
马克思主义学院	23.81	35.48
智能制造与控制技术学院	16.67	22.31
经济与管理学院	10.49	19.55

## 2024-2025 学年第一学期 13-16周课堂教学评价得分情况统计

### 一、评分情况

#### （一）总体得分

督导的评分体现了督导对课程的总体认可程度。本次督导评价共覆盖230门课程、296名教师，平均评分为85.53分。

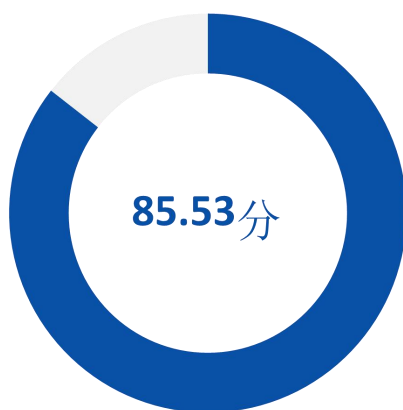


图1 总体得分

#### （二）教师得分分布

教师得分分布如下图所示：

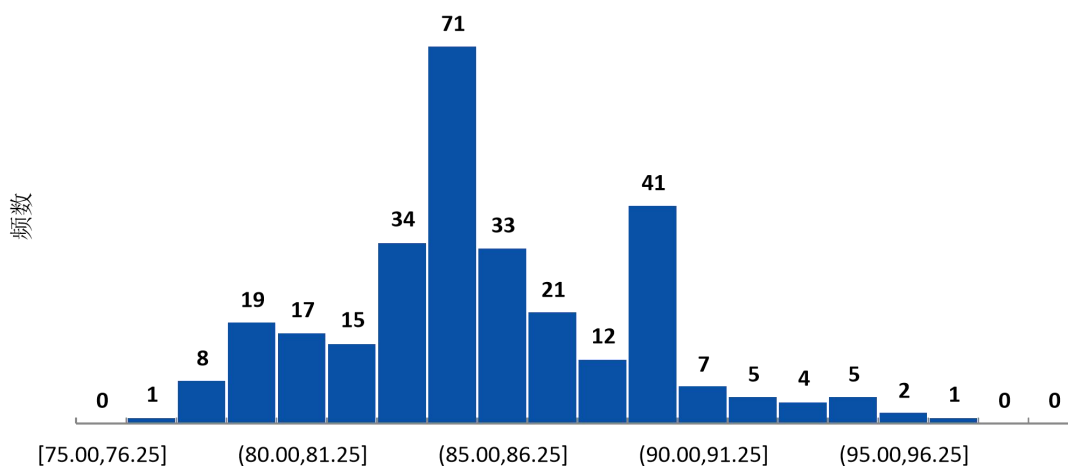


图2 教师得分分布

### （三）各院得分

本次督导评价，各院得分最高的是马克思主义学院，平均得分88.17分，得分最低的是创新创业学院，平均得分82.44分，以下为各院系的得分情况：

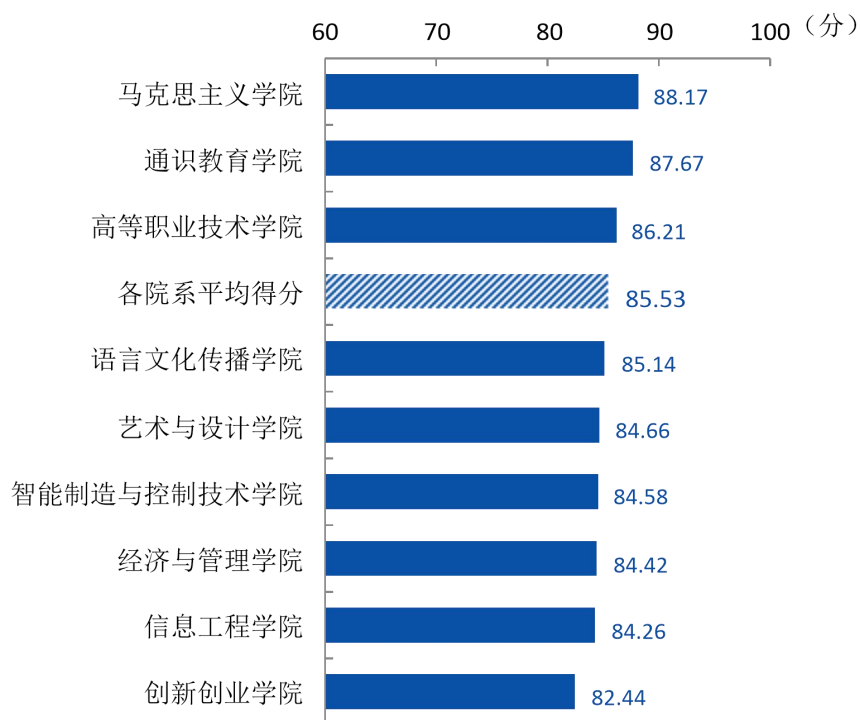


图3 各院得分

## 二、各评价类型指标得分

### （一）理论课课堂教学质量评价情况（校级）

#### 1. 评价观察点得分

督导评价课程总体得分为84.72分，督导听课次数为158次，各项评价观察点得分如下表所示，由表可知，被评的课程在“**着装整齐，举止文雅，精神饱满，语言文明规范，注重教书育人，师德师风良好。**”方面认可度较高，在“**灵活应用课程思政要素，渗透情感、态度、价值观教育。**”方面还需进一步提升。

表4 课堂教学质量评价表（理论课）各项评价观察点得分

评价指标	评价观察点	满分	得分
教学态度	【教学态度：20分】教学理念先进，以成果为导向，以学生为中心；注重全面发展，立德树人。	5.00	4.31
	着装整齐，举止文雅，精神饱满，语言文明规范，注重教书育人，师德师风良好。	5.00	4.66
	治学严谨，备课充分，教学资料齐全。	5.00	4.53

	严格课堂组织管理，关注学生到课情况和课堂行为，责任心强。	5.00	4.36
教学内容	【教学内容：40分】教学内容紧扣培养目标和毕业要求，教学内容与课程教学大纲一致，教学安排与教学日历一致。	10.00	8.62
	结合学科动态、行业实际和学情，有效拓展教学内容，符合学生能力和兴趣，能促进学生学习策略的形成。	10.00	8.20
	熟悉教学内容，准确把握教学重点难点；教学思路清晰，条理清楚；教学内容充实、完整、理论体系科学严谨。	10.00	8.38
	灵活应用课程思政要素，渗透情感、态度、价值观教育。	10.00	7.98
教学方法	【教学方法：20分】教学方法能契合学生特点，有效帮助学生掌握教学内容，体现能力培养。	10.00	8.39
	教学环节完整，紧凑，过渡自然顺畅，体现复习、导入、讲授、练习、总结、布置作业等环节。	5.00	4.32
	能够有效地组织学生参与教学，创设教学情境，营造宽松、民主、平等的课堂学习氛围，激发学生学习积极主动性。	5.00	4.26
教学效果	【教学效果：20分】学生学习积极性高，课堂气氛活跃，在知识、能力、素养三个维度达成教学目标。	10.00	8.35
	能够给予学生启发、思考，促进学生思维和学习能力提升。	10.00	8.36

## 2. 各学院各评价观察点得分

各学院课程被评次数及评价观察点得分情况如下表所示。

表5 各学院理论课评价表各项评价观察点得分

学院名称	总得分	被评次数	【教学态度：20分】 教学理念先进，以成果为导向，以学生为中心；注重全面发展，立德树人。	着装整齐，举止文雅，精神饱满，语言文明规范，注重教书育人，师德师风良好。	治学严谨，备课充分，教学资料齐全。	严格课堂组织管理，关注学生到课情况和课堂行为，责任心强。	【教学内容：40分】 教学内容紧扣培养目标和毕业要求，教学内容与课程教学大纲一致，教学安排与教学日历一致。
各院系平均	84.72	17.6	4.31	4.66	4.53	4.36	8.62
马克思主义学院	85.57	7	4.57	4.57	4.64	4.5	8.57
信息工程学院	85.43	21	4.17	4.83	4.83	4.4	8.85
通识教育学院	85.18	28	4.31	4.58	4.43	4.34	8.76
语言文化传播学院	85.08	24	4.35	4.56	4.35	4.48	8.5
智能制造与控制技术学院	85.00	7	4.43	4.64	4.57	4.64	8.14
艺术与设计学院	84.64	36	4.28	4.59	4.39	4.35	8.63
高等职业技术学院	84.23	13	4.31	4.96	4.92	4.35	8.69
经济与管理学院	83.60	15	4.22	4.69	4.58	4.11	8.55
创新创业学院	82.14	7	4.43	4.57	4.43	4.0	8.29

表6续 各学院理论课评价表各项评价观察点得分

学院名称	总得分	被评次数	结合学科动态、行业实际和学情，有效拓展教学内容，符合学生能力和兴趣，能促进学生思维和学习策略的形成。	熟悉教学内容，准确把握教学重点难点；教学思路清晰，条理清楚；教学内容充实、完整、理论体系科学严谨。	灵活应用课程思政要素，渗透情感、态度、价值观教育。	【教学方法：20分】教学方法契合学生特点，有效帮助学生掌握教学内容，体现能力培养。	教学环节完整，紧凑，过渡自然顺畅，体现复习、导入、讲授、总结、布置作业等环节。
各院平均	84.72	17.6	8.20	8.38	7.98	8.39	4.32
马克思主义学院	85.57	7	7.86	8.29	8.0	8.64	4.43
信息工程学院	85.43	21	7.99	8.37	7.66	8.51	4.73
通识教育学院	85.18	28	8.48	8.51	8.23	8.37	4.33
语言文化传播学院	85.08	24	8.29	8.46	8.29	8.58	4.19
智能制造与控制技术学院	85.00	7	8.0	8.29	7.43	8.5	4.43
艺术与设计学院	84.64	36	8.28	8.49	8.08	8.36	4.15
高等职业技术学院	84.23	13	8.15	8.23	7.77	8.08	4.35
经济与管理学院	83.60	15	8.15	8.15	7.81	8.32	4.29
创新创业学院	82.14	7	7.71	8.0	7.71	8.07	4.29



表7续 各学院理论课评价表各项评价观察点得分

学院名称	总得分	被评次数	能够有效地组织学生参与教学，创设教学情境，营造宽松、民主、平等的课堂学习氛围，激发学生学习的积极主动性。	【教学效果：20分】学生学习积极性高，课堂气氛活跃，在知识、能力、素养三个维度达成教学目标。	能够给予学生启发、思考，促进学生思维和学习能力提升。
各院平均	84.72	17.6	4.26	8.35	8.36
马克思主义学院	85.57	7	4.21	8.64	8.64
信息工程学院	85.43	21	4.3	8.28	8.51
通识教育学院	85.18	28	4.28	8.3	8.26
语言文化传播学院	85.08	24	4.23	8.42	8.38
智能制造与控制技术学院	85.00	7	4.5	8.71	8.71
艺术与设计学院	84.64	36	4.27	8.38	8.39
高等职业技术学院	84.23	13	4.19	8.19	8.04
经济与管理学院	83.60	15	4.21	8.29	8.22
创新创业学院	82.14	7	4.21	8.14	8.29

注：标红数值为低于平均分数

## （二）实践课课堂教学质量评价情况（校级）

### 1. 评价观察点得分

督导评价课程总体得分为84.10分，督导听课次数为67次，各项评价观察点得分如下表所示，由表可知，被评课程在“教学大纲、教案、课件等教学资料齐全，指导书（讲义）符合培养方案要求。”方面认可度较高，在“教学内容讲解清晰，注重理论与实践结合，突出动手能力及职业素质培养，灵活应用课程思政要素，渗透情感、态度、价值观教育。”方面还需进一步提升。

表8 课堂教学质量评价表（实践课）各项评价观察点得分

评价指标	评价观察点	满分	得分
教学准备	【教学准备：20分】教学大纲、教案、课件等教学资料齐全，指导书（讲义）符合培养方案要求。	5.00	4.72
	仪器、设备、材料、工具等准备齐全，无故障，符合安全规范。	5.00	4.46
	教学场地整洁卫生，物品摆放到位，无安全隐患。	5.00	4.46
	备课充分，内容熟悉，概念准确。	5.00	4.52
教学态度	【教学态度：10分】着装整齐，举止文雅，精神饱满，语言文明规范，注重教书育人，师德师风良好。	5.00	4.41
	严格规范，遵纪守法，细致耐心，责任心强。严格课堂组织管理，关注学生到课情况和课堂行为。	5.00	4.23
教学过程	【教学过程：50分】教学目标明确，过程组织周密，时间安排合理。	10.00	8.19
	教学内容讲解清晰，注重理论与实践结合，突出动手能力及职业素质培养，灵活应用课程思政要素，渗透情感、态度、价值观教育。	10.00	7.92
	示教认真，操作规范熟练，方法得当，巡回指导，及时纠正。	10.00	8.31
	正确使用、爱护实验仪器设备、工具，节约材料。	10.00	8.52
	对教学内容及过程做出总结归纳。	10.00	7.98
教学效果	【教学效果：20分】学生掌握基本技能，解决问题的能力 and 创新能力有所提高，思维得到拓展。	10.00	8.15
	按时完成实验，报告记录完整、真实准确、书写规范。	10.00	8.23

## 2. 各学院各评价观察点得分

各学院课程被评次数及评价观察点得分情况如下表所示。

表9 各学院实践课评价表各项评价观察点得分

学院名称	总得分	被评次数	【教学准备：20分】 教学大纲、教案、课件等教学资料齐全，指导书（讲义）符合培养方案要求。	仪器、设备、材料、工具等准备齐全，无故障，符合安全规范。	教学场地整洁卫生，物品摆放到位，无安全隐患。	备课充分，内容熟悉，概念准确。	【教学态度：10分】 着装整齐，举止文雅，精神饱满，语言文明规范，注重教书育人，师德师风良好。
各院平均	84.10	11.2	4.72	4.46	4.46	4.52	4.41
高等职业技术学院	86.00	13	4.88	4.73	4.88	4.65	4.65
智能制造与控制技术学院	84.29	14	4.63	4.34	4.41	4.63	4.31
艺术与设计学院	84.13	4	4.5	4.5	4.5	4.5	4.38
信息工程学院	83.49	31	4.72	4.38	4.36	4.45	4.40
通识教育学院	82.50	2	4.5	4.0	3.5	4.0	4.0
经济与管理学院	82.33	3	4.83	4.83	4.5	4.5	4.33

表10续 各学院实践课评价表各项评价观察点得分

学院名称	总得分	被评次数	严格规范，遵纪守法，细致耐心，责任心强。严格课堂组织管理，关注学生到课情况和课堂行为。	【教学过程：50分】教学目标明确，过程组织周密，时间安排合理。	教学内容讲解清晰，注重理论与实践结合，突出动手能力及职业素养培养，灵活应用课程思政要素，渗透情感、态度、价值观教育。	示教认真，操作规范熟练，方法得当，巡回指导，及时纠正。	正确使用、爱护实验仪器设备、工具，节约材料。
各院平均	84.10	11.2	4.23	8.19	7.92	8.31	8.52
高等职业技术学院	86.00	13	4.12	8.31	7.96	8.38	9.12
智能制造与控制技术学院	84.29	14	4.24	8.18	7.79	8.46	8.17
艺术与设计学院	84.13	4	4.25	8.13	8.0	7.88	8.13
信息工程学院	83.49	31	4.27	8.22	7.96	8.25	8.57
通识教育学院	82.50	2	4.5	8.5	8.5	9.0	8.0
经济与管理学院	82.33	3	4.0	7.33	7.33	8.0	8.0

表11续 各学院实践课评价表各项评价观察点得分

学院名称	总得分	被评次数	对教学内容及过程做出总结归纳。	【教学效果：20分】 学生掌握基本技能，解决问题的能力有所提高，思维得到拓展。	按时完成实验，报告记录完整、真实准确、书写规范。
各院平均	84.10	11.2	7.98	8.15	8.23
高等职业技术学院	86.00	13	8.35	7.77	8.19
智能制造与控制技术学院	84.29	14	7.79	8.71	8.64
艺术与设计学院	84.13	4	8.13	8.63	8.63
信息工程学院	83.49	31	7.96	7.99	7.95
通识教育学院	82.50	2	8.0	8.0	8.0
经济与管理学院	82.33	3	7.33	8.33	9.0

注：标红数值为低于平均分数

### （三）理论课课堂教学质量评价情况（院级）

#### 1. 评价观察点得分

督导评价课程总体得分为87.49分，督导听课次数为127次，各项评价观察点得分如下表所示，由表可知，被评的课程在“着装整齐，举止文雅，精神饱满，语言文明规范，注重教书育人，师德师风良好。”、“治学严谨，备课充分，教学资料齐全。”方面认可度较高，在“能够有效地组织学生参与教学，创设教学情境，营造宽松、民主、平等的课堂学习氛围，激发学生学习积极主动性。”方面还需进一步提升。

表12 课堂教学质量评价表（理论课）各项评价观察点得分

评价指标	评价观察点	满分	得分
教学态度	【教学态度：20分】教学理念先进，以成果为导向，以学生为中心；注重全面发展，立德树人。	5.00	4.57
	着装整齐，举止文雅，精神饱满，语言文明规范，注重教书育人，师德师风良好。	5.00	4.78
	治学严谨，备课充分，教学资料齐全。	5.00	4.78
	严格课堂组织管理，关注学生到课情况和课堂行为，责任心强。	5.00	4.46
教学内容	【教学内容：40分】教学内容紧扣培养目标和毕业要求，教学内容与课程教学大纲一致，教学安排与教学日历一致。	10.00	9.02
	结合学科动态、行业实际和学情，有效拓展教学内容，符合学生能力和兴趣，能促进学生思维和学习策略的形成。	10.00	8.57
	熟悉教学内容，准确把握教学重点难点；教学思路清晰，条理清楚；教学内容充实、完整、理论体系科学严谨。	10.00	8.65
	灵活应用课程思政要素，渗透情感、态度、价值观教育。	10.00	8.43
教学方法	【教学方法：20分】教学方法能契合学生特点，有效帮助学生掌握教学内容，体现能力培养。	10.00	8.65
	教学环节完整，紧凑，过渡自然顺畅，体现复习、导入、讲授、练习、总结、布置作业等环节。	5.00	4.39
	能够有效地组织学生参与教学，创设教学情境，营造宽松、民主、平等的课堂学习氛围，激发学生学习积极主动性。	5.00	4.21
教学效果	【教学效果：20分】学生学习积极性高，课堂气氛活跃，在知识、能力、素养三个维度达成教学目标。	10.00	8.50
	能够给予学生启发、思考，促进学生思维和学习能力提升。	10.00	8.49

## 2. 各学院各评价观察点得分

各学院课程被评次数及评价观察点得分情况如下表所示。

表13 各学院理论课评价表各项评价观察点得分

学院名称	总得分	被评次数	【教学态度：20分】 教学理念先进，以成果为导向，以学生为中心；注重全面发展，立德树人。	着装整齐，举止文雅，精神饱满，语言文明规范，注重教书育人，师德师风良好。	治学严谨，备课充分，教学资料齐全。	严格课堂组织管理，关注学生到课情况和课堂行为，责任心强。	【教学内容：40分】 教学内容紧扣培养目标和毕业要求，教学内容与课程教学大纲一致，教学安排与教学日历一致。
各院系平均	87.49	14.1	4.57	4.78	4.78	4.46	9.02
通识教育学院	92.71	17	4.76	4.94	4.94	4.88	9.53
马克思主义学院	89.00	22	4.82	4.82	4.82	4.59	9.05
经济与管理学院	87.50	6	4.67	5.0	4.83	4.67	9.67
高等职业技术学院	87.10	40	4.63	4.78	4.78	4.33	9.0
信息工程学院	86.67	3	4.67	5.0	5.0	4.67	8.33
语言文化传播学院	85.22	18	4.39	4.94	5.0	4.39	8.5
艺术与设计学院	84.86	14	4.21	4.07	4.21	4.29	8.79
智能制造与控制技术学院	83.80	5	4.0	5.0	4.8	4.0	9.6
创新创业学院	83.50	2	4.5	5.0	4.5	4.0	8.5

表14续 各学院理论课评价表各项评价观察点得分

学院名称	总得分	被评次数	结合学科动态、行业实际和学情，有效拓展教学内容，符合学生能力和兴趣，能促进学生思维和学习策略的形成。	熟悉教学内容，准确把握教学重点难点；教学思路清晰，条理清楚；教学内容充实、完整、理论体系科学严谨。	灵活应用课程思政要素，渗透情感、态度、价值观教育。	【教学方法：20分】教学方法契合学生特点，有效帮助学生掌握教学内容，体现能力培养。	教学环节完整，紧凑，过渡自然顺畅，体现复导、讲练习、总布置作业等环节。
各院系平均	87.49	14.1	8.57	8.65	8.43	8.65	4.39
通识教育学院	92.71	17	9.0	9.12	8.76	9.18	4.94
马克思主义学院	89.00	22	8.68	8.73	8.77	8.77	4.23
经济与管理学院	87.50	6	8.5	8.83	8.17	8.33	4.5
高等职业技术学院	87.10	40	8.58	8.68	8.38	8.75	4.2
信息工程学院	86.67	3	8.33	8.67	8.0	8.0	4.0
语言文化传播学院	85.22	18	8.33	8.28	8.22	8.17	4.78
艺术与设计学院	84.86	14	8.57	8.43	8.5	8.64	4.07
智能制造与控制技术学院	83.80	5	7.8	8.4	7.4	8.4	4.0
创新创业学院	83.50	2	8.0	8.0	8.0	8.0	5.0



表15续 各学院理论课评价表各项评价观察点得分

学院名称	总得分	被评次数	能够有效地组织学生参与教学，创设教学情境，营造宽松、民主、平等的课堂学习氛围，激发学生学习积极主动性。	【教学效果：20分】学生学习积极性高，课堂气氛活跃，在知识、能力、素养三个维度达成教学目标。	能够给予学生启发、思考，促进学生思维和学习能力提升。
各院系平均	87.49	14.1	4.21	8.50	8.49
通识教育学院	92.71	17	4.53	9.12	9.0
马克思主义学院	89.00	22	4.18	8.77	8.77
经济与管理学院	87.50	6	4.5	7.83	8.0
高等职业技术学院	87.10	40	4.18	8.48	8.38
信息工程学院	86.67	3	4.67	8.67	8.67
语言文化传播学院	85.22	18	4.11	8.0	8.11
艺术与设计学院	84.86	14	4.0	8.57	8.5
智能制造与控制技术学院	83.80	5	4.0	8.0	8.4
创新创业学院	83.50	2	4.0	8.0	8.0

注：标红数值为低于平均分数

#### （四）实践课课堂教学质量评价情况（院级）

##### 1. 评价观察点得分

督导评价课程总体得分为84.37分，督导听课次数为19次，各项评价观察点得分如下表所示，由表可知，被评课程在“仪器、设备、材料、工具等准备齐全，无故障，符合安全规范。”方面认可度较高，在“教学内容讲解清晰，注重理论与实践结合，突出动手能力及职业素质培养，灵活应用课程思政要素，渗透情感、态度、价值观教育。”方面还需进一步提升。

表16 课堂教学质量评价表（实践课）各项评价观察点得分

评价指标	评价观察点	满分	得分
教学准备	【教学准备：20分】教学大纲、教案、课件等教学资料齐全，指导书（讲义）符合培养方案要求。	5.00	4.63
	仪器、设备、材料、工具等准备齐全，无故障，符合安全规范。	5.00	4.74
	教学场地整洁卫生，物品摆放到位，无安全隐患。	5.00	4.68
	备课充分，内容熟悉，概念准确。	5.00	4.58
教学态度	【教学态度：10分】着装整齐，举止文雅，精神饱满，语言文明规范，注重教书育人，师德师风良好。	5.00	4.68
	严格规范，遵纪守法，细致耐心，责任心强。严格课堂组织管理，关注学生到课情况和课堂行为。	5.00	3.89
教学过程	【教学过程：50分】教学目标明确，过程组织周密，时间安排合理。	10.00	8.42
	教学内容讲解清晰，注重理论与实践结合，突出动手能力及职业素质培养，灵活应用课程思政要素，渗透情感、态度、价值观教育。	10.00	7.58
	示教认真，操作规范熟练，方法得当，巡回指导，及时纠正。	10.00	8.53
	正确使用、爱护实验仪器设备、工具，节约材料。	10.00	8.89
	对教学内容及过程做出总结归纳。	10.00	8.00
教学效果	【教学效果：20分】学生掌握基本技能，解决问题的能力 and 创新能力有所提高，思维得到拓展。	10.00	7.74
	按时完成实验，报告记录完整、真实准确、书写规范。	10.00	8.00

## 2. 各学院各评价观察点得分

各学院课程被评次数及评价观察点得分情况如下表所示。

表17 各学院实践课评价表各项评价观察点得分

院系名称	总得分	被评次数	【教学准备：20分】 教学大纲、教案、课件等教学资源齐全，指导书（讲义）符合培养方案要求。	仪器、设备、材料、工具等准备齐全，无故障，符合安全规范。	教学场地整洁卫生，物品摆放到位，无安全隐患。	备课充分，内容熟悉，概念准确。	【教学态度：10分】 着装整齐，举止文雅，精神饱满，语言文明规范，注重教书育人，师德师风良好。
各院系平均	84.37	4.8	4.63	4.74	4.68	4.58	4.68
智能制造与控制技术学院	85.36	11	4.64	4.91	4.82	4.82	5.0
艺术与艺术设计学院	84.67	3	4.33	4.33	4.33	4.33	4.0
高等职业技术学院	82.50	2	4.5	4.5	4.5	4.0	4.5
信息工程学院	81.67	3	5.0	4.67	4.67	4.33	4.33

表18续 各学院实践课评价表各项评价观察点得分

院系名称	总得分	被评次数	严格规范，遵纪守法，细致耐心，责任心强。严格课堂组织管理，关注学生到课情况和课堂行为。	【教学过程：50分】教学目标明确，过程组织周密，时间安排合理。	教学内容讲解清晰，注重理论与实践结合，突出动手能力及职业素养培养，灵活应用课程思政要素，渗透情感、态度、价值教育。	示教认真，操作规范熟练，方法得当，巡回指导，及时纠正。	正确使用、爱护实验仪器设备、工具，节约材料。
各院系平均	84.37	4.8	3.89	8.42	7.58	8.53	8.89
智能制造与控制技术学院	85.36	11	4.09	8.64	7.55	8.45	8.91
艺术与设计学院	84.67	3	3.67	8.33	7.67	9.67	8.67
高等职业技术学院	82.50	2	4.5	8.0	7.5	8.0	9.0
信息工程学院	81.67	3	3.0	8.0	7.67	8.0	9.0

表19续 各学院实践课评价表各项评价观察点得分

院系名称	总得分	被评次数	对教学内容及过程做出总结归纳。	【教学效果：20分】学生掌握基本技能，解决问题的能力 and 创新能力有所提高，思维得到拓展。	按时完成实验，报告记录完整、真实准确、书写规范。
各院系平均	84.37	4.8	8.00	7.74	8.00
智能制造与控制技术学院	85.36	11	7.82	7.64	8.09
艺术与设计学院	84.67	3	9.0	8.33	8.0
高等职业技术学院	82.50	2	8.0	7.5	8.0
信息工程学院	81.67	3	7.67	7.67	7.67

三、各维度评价得分

(一) 不同课程类型督导评分

表20 不同课程类型督导评分

影响因素	取值	督导听课次数	课堂数	平均得分
课程类型	理论课	289	260	85.97
	体育课	3	3	85.33
	实践课	83	74	84.06
	公共课	1	1	83.00

(二) 不同班级规模督导评分

表21 不同班级规模督导评分

影响因素	取值	督导听课次数	课堂数	平均得分
班级规模	30人及以下	139	124	84.76
	31-60人	149	138	85.10

影响因素	取值	督导听课次数	课堂数	平均得分
	61-90人	70	62	87.86
	91-120人	14	10	86.07
	121人及以上	4	4	86.25

## 2024-2025 学年第一学期 13-16周课堂教学观测督导意见反馈

## 一、理论课得分较高课程的督导意见反馈(校级)

理论课评价表中, 督导评价的平均分是84.72分, 中位数是84.00分, 以下是督导对得分高于中位数且排名前列教师课程的意见反馈, 通过总结优秀教师课堂教学的经验和优点, 为其他教师提供借鉴。

表22 督导对得分较高教师课程的意见反馈(理论课)

	课程名称	开课学院	教师姓名	教师所属学院	平均得分
督导意见	二十四节气之美	通识教育学院	张梦楚	通识教育学院	94.00
	教师教态自然, 温和亲切。注重课堂管理, 对学生手持手机和讲话现象都有提醒。教学热身独特, 风趣幽默。课堂氛围良好, 与学生保持良好的, 亲切的关系。课堂内容将节气与养生, 人生哲理, 色彩紧密联系, 注重学生独立思考的意识。教学课堂组织合理, 教学环节完整。较出色完成课程目标。				
	算法分析与设计	信息工程学院	马蕾	信息工程学院	94.00
	教师能够提前进入课堂做好课前准备, 各项教学资料完备。教师对教学内容熟悉, 教学方法灵活, 采用案例分析和项目式教学的教学方式, 循循善诱, 不断启发学生进行深入思考。整个教学过程组织有序, 教师授课思路清晰, 条理清楚, 重难点讲解得当, 课堂气氛良好, 师生互动良好。				
	大学英语读写B(1)	语言文化传播学院	任静	语言文化传播学院	93.00
态度积极认真, 准备充分, 教学方式灵活, 体现学生中心理念, 注重知识扩展和学习方法指导。个人能力强, 综合素质高, 课堂管理到位, 学生积极配合。					
	中华优秀传统文化	通识教育学院	唐斐	通识教育学院	92.00
教师提前进入教室, 做好课前准备工作, 到课率 98.9%。教师备课充分, 教学资料齐全。教师采用PPT和板书、启发诱导的方法进行教学, 能够设计多种形式的互动交流环节如猜字游戏等, 课堂气氛活跃。能够将生活实例运用到教学中去。内容熟悉, 概念准确, 语言文明规范流畅。教学目标明确, 能够紧扣培养目标进行教学, 教态自然, 教学思路清晰, 条理清楚, 教师能够走下讲台在过道巡回讲课, 声情并茂, 形象生动, 对玩手机的同学有威慑作用, 适时渗透了课程思政内容, 教书育人。课堂上, 除极少数学生玩手机外, 总体听课秩序良好, 能够积极响应老师的提问并及时回答问题。					

	课程名称	开课学院	教师姓名	教师所属学院	平均得分
督 导 意 见	劳动教育 (1)	马克思主义学院	张轱辘	马克思主义学院	91.00
	老师备课充分，教态端正，语言清晰，表达准确。能够列举生活中的案例，帮助学生理解，注重与学生的互动。学生课堂参与度高，教学效果良好。				
	设计文化传承 与创新	通识教育学院	余隋怀	艺术与设计学院	91.00
	能结合行业前沿发展动态，有效扩展教学内容；启发式教学方法能有效激发学生学习的积极性；教学思路清晰，语言流畅清晰易懂，启发性强；能准确把握教学的重点和难点，课堂气氛活跃；严格教学管理，责任心强，理论与实践结合，教学效果优良。				
	室内设计1	艺术与设计学院	温静	艺术与设计学院	91.00
	本节课主要内容为室内标识设计。老师详细讲解了室内标识的作用、类型、设计原则和方法。教学态度认真，教学内容丰富熟练、思路清晰，能够准确把握教学的重点和难点；启发式教学方法能够有效激发学生学习的积极性，讲课语言流畅，利用实际案例配合讲解，直观形象易于理解，提现能力的培养。				
	新闻与专题摄影	艺术与设计学院	衡国良	艺术与设计学院	91.00
结合行业前沿发展动态，有效扩展教学内容；启发式教学方法能有效激发学生学习的积极性；教学思路清晰，语言流畅清晰易懂，启发性强，能准确把握教学的重点和难点，课堂气氛活跃；严格教学管理，责任心强，理论与实践结合，教学效果优良。					
新中国史	马克思主义学院	王晓强	马克思主义学院	91.00	
教师课堂管理意识较强，能认真核实学生出勤情况。授课能够承上启下，并设置复习环节。本课程以成功应对国际金融危机冲击为主题，通过科技创新如：载人航天、探月工程、北斗导航、超级计算机等讲述我国经济发展良好态势。教师能精心设计思考题，鼓励学生养成独立思考国家大事的思维意识。能将理论课程与生活现实紧密结合，通过深耕，拓展出符合学生特点的教学方法，树立爱国、科技强国理念。较出色完成课程目标。					
英语写作 I (1)	语言文化传播学院	张珂	语言文化传播学院	90.50	
教学态度认真，教学内容丰富；启发式教学方式能有效激发学生学习的积极性，能有效组织学生参与教学，课堂气氛活跃；教学思路清晰，发音准确，能准确把握教学的重点和难点。态度积极认真，教学准备充分，精神饱满，声音洪亮动听，语言表达流利准确生动，教学内容充实，重难点突出，教学方法灵活，讲练结合，教学过程顺畅有序，课堂管理到位，学生认真听讲配合，教学效果良好。					



注：因本评价表下被评的教师课程数较多，表格中只列出了督导评分高于中位数且排名前10的教师课程信息及督导建议。

## 二、实践课得分较高课程的督导意见反馈（校级）

实践课评价表中，督导评价的平均分是84.10分，中位数是84.00分，以下是督导对得分高于中位数且排名前列教师课程的意见反馈，通过总结优秀教师课堂教学的经验和优点，为其他教师提供借鉴。

表23 督导对得分较高教师课程的意见反馈（实践课）

	课程名称	开课学院	教师姓名	教师所属学院	平均得分
督导 意见	ERP沙盘模拟	高等职业技术学院	李彩霞	经济与管理学院	94.00
	教师能够提前进入课堂做好实验课前准备，教学资料齐全。教师备课充分，内容熟悉，概念准确，对实验目标设置明确，实验内容充实饱满，整个教学过程紧凑完整，采用讲授-示范-练习-复习-总结的教学方式，教学效果良好。教师对课堂管理严格，能够及时制止学生课堂期间的不良行为，教学氛围活跃有序。				
	民航业务综合训练	艺术与设计学院	常静	艺术与设计学院	93.00
	实践课分三组实施，每组分配不同的任务，确定综合训练的主要内容，然后进行综合训练。老师讲解清晰，示教认真，操作规范熟练，方法得当，巡回指导，及时纠正。同学综合训练认真，模拟操作熟练，积极性很高，效果优良。				
	纳税申报理论与实务	高等职业技术学院	肖永利	高等职业技术学院	92.00
	教学内容讲解清晰，表达直观明了具体，示教认真，操作规范熟练，教师的基本功扎实。学生积极配合进度安排，动手能力强，现场气氛好。				
	数据库应用技术上机	高等职业技术学院	贾亚朝	信息工程学院	91.00
教师能够提前进入教室做好课前准备工作，教学设备完善，教学资料齐全，备课充分，教学内容熟悉，教学目标清晰，教师在课堂对实验内容、实验要求、注意事项讲解具体，教学过程中采用讲授-示范-练习-总结的方式，教学效果良好。教师对课堂纪律要求严格，能够及时制止学生的不良行为，整个教学环节完整，课堂教学效果有序。					
数字电路与逻辑设计实验	信息工程学院	荀艳丽	信息工程学院	89.00	
教师提前进入课堂，做好课前准备工作。教学资料齐全，仪器设备准备齐全，场地整洁卫生，备课充分，内容熟悉，概念准确。教学目标明确，能够紧扣培养目标进行教学，教态自然，教学思路清晰，条理清楚。教师能对上次实验报告进行分析总结，指出实验报告存在的问题，并提出实验报告的要求，实验课的要求，对本次实验内容讲解演示，然后指导学生组装仪器设备。教师通过实例讲解启发学生进行实验。老师不断巡回指导，遇到共性问题统一讲解。学生能够自觉按要求在指定位置就坐，在课堂中能够积极配合老师的教学，课堂持续良好。					

	课程名称	开课学院	教师姓名	教师所属学院	平均得分
督导 意见	大数据分析 与处理上机	信息工程学院	冯华萍	信息工程学院	87.00
	大数据处理与分析实训课,教师提前进入课堂,做好课前准备工作,到课率93.5%。教学资料齐全,仪器设备准备齐全,场地整洁卫生,备课充分,内容熟悉,概念准确。教学目标明确,能够紧扣培养目标进行教学,教态自然,教学思路清晰,条理清楚。教师能对本次实验内容讲解。老师不断巡回指导,遇到共性问题统一讲解。学生在课堂中能够积极配合老师的教学,课堂秩序良好。				
	电路分析基础 实验	智能制造与控制技 术学院	焦库	信息工程学院	87.00
	教师在第一次课开始前对实验课具体要求、实验成绩组成、实验报告格式、实验设备各模块功能以及实验操作过程需要注意的事项进行详细讲解。对本次课需完成的实验内容、实验电路原理及实验操作方法、实验结果记录等进行认真解读,期间注重与学生之间的交流互动,语言表述简洁清晰,课堂氛围良好。教师教学经验丰富,理论知识扎实,实验仪器使用熟悉。在RC一阶电路响应测试的实验中,对理论知识讲解详细,电路分析透彻。实验中始终关注学生进度,进行巡回指导。部分学生吃饭、玩手机游戏,望加强管理。				
	数据结构上机	信息工程学院	李天阳	信息工程学院	87.00
	教学过程组织有序,实验内容饱满充实。实验目标与理论教学结合紧密,符合课程教学大纲要求。过程中,教师能够做到巡回指导,及时指导学生实验,共性问题集中讲解,个别问题有针对性的指导。				
	光通信网络组 网与维护实验	高等职业技术学院	张秦菲	信息工程学院	86.00
	关注学生到课,精神饱满。备课充分,教学资料携带齐全。实验目标明确,实验内容充实。能够巡回检查指导,对学生遇到的问题,能够从原理和方法上进行讲解和指导,耐心细致,指导认真。注重理论与实践的有机结合,师生互动良好,学生操作进度基本符合规定要求,教学过程基本完整。问题与建议:学生存在迟到现象,个别学生进度较慢。				
计算机基础及 应用上机	信息工程学院	郭向东	信息工程学院	86.00	
本次课为上机实践课,主要内容为power point高级操作。学生2人一组,根据所选主题(我的家乡,我的母校,我的……)设计15-20页的ppt,从内容的设计到效果展示,作出完整的ppt。老师根据学生的具体情况进行有针对性的指导,学生们积极配合,效果良好。					
计算机软件基 础上机	信息工程学院	卫霞	信息工程学院	86.00	
计算机软件基础上机实验课,教师提前进入课堂做好课前准备工作,到课率100%。教学资料齐全,仪器设备准备齐全,场地整洁卫生,备课充分,内容熟悉,概念准确。教学目标明确,能够紧扣培养目标进行教学,教态自然,教学思路清晰,条理清楚。老师不断巡回指导,遇到共性问题统一讲解,学生在课堂中能够积极配合老师的教学,课堂持续良好。实验室过道空间小,老师巡回指导时,无法顺利穿过。					

	课程名称	开课学院	教师姓名	教师所属学院	平均得分
督导意见	模拟电子技术基础实验	智能制造与控制技术学院	杨斌	信息工程学院	86.00
	本次课内容为：集成运放的线性应用 II—RC 正弦波产生实验。教师教风教态良好，教学资料携带齐全，声音洪亮，教学目标明确，课程内容熟悉，讲解清晰，示教认真，巡回指导，学生的实践能力得到提高。实验室稍显拥挤。建议：讲课时稍微降低语速，便于学生理解。				
	本次课程内容为：单级放大器实验。教师教风教态良好，教学资料携带齐全。声音洪亮，教学目标明确，课程内容熟悉，讲解清晰。示教认真，巡回指导，个别讲解。PPT清晰，学生的实践能力得到提高。实验室稍显拥挤。				
	能源审计实验	经济与管理学院	王富民	经济与管理学院	86.00
教师授课思路清晰，教学目标明确，实验过程组织周密，重难点讲解得当，注重理论与实践的结合，能够深入学生座位进行巡回指导，指导过程耐心细致，由于学生是大四学生，就业与实习人数较多。					

注：因本评价表下被评的教师课程数较多，表格中只列出了督导评分高于中位数且排名前10的教师课程信息及督导建议。

### 三、理论课得分较高课程的督导意见反馈（院级）

理论课评价表中，督导评价的平均分是87.49分，中位数是88.00分，以下是督导对得分高于中位数且排名前列教师课程的意见反馈，通过总结优秀教师课堂教学的经验和优点，为其他教师提供借鉴。

表24 督导对得分较高教师课程的意见反馈（理论课）

	课程名称	开课学院	教师姓名	教师所属学院	平均得分
督导意见	高等数学(1)	通识教育学院	李妮	通识教育学院	97.00
	声音洪亮，课堂氛围活跃，备课充分，讲解清楚。课上通过提问等环节不断调节课堂氛围，调动学生学习的积极性。板书工整，例题讲解十分清楚。课程思政引入自然。通过案例式，启发式教学，教学设计新颖，教学效果好。				
	声音洪亮，课堂氛围活跃，备课充分，讲解清楚。课上通过提问等环节不断调节课堂氛围，调动学生学习的积极性。板书工整，例题讲解十分清楚。课程思政引入自然。通过案例式，启发式教学，教学设计新颖，教学效果好。				
	习近平新时代中国特色社会主义思想概论	马克思主义学院	孔润年	马克思主义学院	97.00
1. 重难点突出，逻辑清晰，通俗易懂2. 能严格管理课堂，课堂气氛活跃3. 能充分调动学生的积极性，达到了启智润心，沟通心灵的目的					
	高等数学(1)	通识教育学院	张华	通识教育学院	96.00

	课程名称	开课学院	教师姓名	教师所属学院	平均得分
督导 意见	声音洪亮，课堂氛围活跃，备课充分，讲解清楚。课上通过提问等环节不断调节课堂氛围，调动学生学习的积极性。板书工整，例题讲解十分清楚。课程思政引入自然。通过案例式，启发式教学，教学设计新颖，教学效果好。				
	声音洪亮，课堂氛围活跃，备课充分，讲解清楚。课上通过提问等环节不断调节课堂氛围，调动学生学习的积极性。板书工整，例题讲解十分清楚。课程思政引入自然。通过案例式，启发式教学，教学设计新颖，教学效果好。				
	经济数学(1)	通识教育学院	董慧	通识教育学院	96.00
	教态自然，内容熟悉，引入吸引学生。声音洪亮，课堂氛围活跃，备课充分，讲解清楚。课上通过提问等环节不断调节课堂氛围，调动学生学习的积极性。板书工整，例题讲解十分清楚。课程思政引入自然。通过案例式，启发式教学，教学设计新颖，教学效果好。				
	中华优秀传统文化	通识教育学院	唐斐	通识教育学院	96.00
	讲解清楚，课程生动。课堂氛围好。				
	大学语文	语言文化传播学院	李晶	通识教育学院	95.00
	讲解清楚，教态自然大方。				
	形势与政策(1)	马克思主义学院	杨继顺	马克思主义学院	95.00
	1. 教学管理规范、严格，有温度、有原则。2. 思路清晰、逻辑严密、理论功底深厚3. 学生都能认真听讲，抬头率和前排就坐率都非常好4. 建议多增加一些学生互动环节				
	高等数学(1)	通识教育学院	景康康	通识教育学院	93.00
	课堂准备充分，备课踏实认真。课程导入生动形象，事例讲解清楚。课堂氛围好。				
企业财务会计	高等职业技术学院	鲁海英	经济与管理学院	93.00	
课程内容丰富、充实，设计合理，注重以案例引导学生理解知识点，并能及时进行练习巩固所学，教学效果好。					
司马迁与《史记》	通识教育学院	徐凯	通识教育学院	93.00	
课堂准备充分，备课踏实认真。课程导入生动形象，事例讲解有趣，课堂氛围好。					

注：因本评价表下被评的教师课程数较多，表格中只列出了督导评分高于中位数且排名前 10 的教师课程信息及督导建议。

### 六、实践课得分较高课程的督导意见反馈（院级）

实践课评价表中，督导评价的平均分是84.37分，中位数是85.00分，以下是督导对得分高于中位数且排名前列教师课程的意见反馈。

表25 督导对得分较高教师课程的意见反馈（实践课）

	课程名称	开课学院	教师姓名	教师所属学院	平均得分
督导 意见	传感器原理及应用实验	智能制造与控制技术学院	李华	智能制造与控制技术学院	88.00
	备课充分，熟悉教学内容，讲课时声音宏亮，教学资料齐全。上课时能不断进行巡回指导，及时解答、纠正学生实验中存在的问题。				
	工程力学实验	智能制造与控制技术学院	王泽	智能制造与控制技术学院	88.00
	备课充分，教学资料齐全。讲课流畅，声音宏亮。熟悉实验设备，操作准确到位，讲解细致认真，课堂纪律良好。				
	机械制造基础（含材料）实验	智能制造与控制技术学院	柏文超	智能制造与控制技术学院	88.00
	备课充分，概念清楚，熟悉实验设备，讲解细致到位，指导学生认真，教学资料齐全。				
	全媒体节目播音与主持	艺术与设计学院	瑚琮	艺术与设计学院	88.00
	教师授课有激情，课堂设计有趣。授课节奏把握准确。				
	数字影像后期	艺术与设计学院	张熾方	艺术与设计学院	88.00
	教师上课灵活采用多媒体教学手法上课，课件制作丰富，备课认真，教师对于课程内容熟悉，能够按照教学大纲进行授课，学生听讲认真。				
	单片机原理及应用实验	信息工程学院	张璞	信息工程学院	86.00
	1. 实验目的，实验内容和实验步骤讲解的很详细，演示的也很清楚。2. 学生操作的过程中能巡回指导，及时解答学生的问题。				
机器人技术及应用实验	智能制造与控制技术学院	李婷	智能制造与控制技术学院	86.00	
教学资料齐全，备课充分，讲解到位，及时巡回指导，及时解决学生提出的问题。					
模拟电子技术基础实验	智能制造与控制技术学院	辛雨农	信息工程学院	86.00	
1. 实验目的，实验内容，实验步骤讲解的非常详细，演示的也很到位。2. 迟到的学生比较多，建议加强管理。					

	课程名称	开课学院	教师姓名	教师所属学院	平均得分
督导意见	数据库应用技术上机	高等职业技术学院	李敬超	信息工程学院	86.00
	1. 实验内容，实验目的和实验步骤讲解的很清楚，能够进行实验的演示。2. 学生操作的时候能巡回指导，及时解答学生的问题。3. 部分同学一直在玩手机，最后复制别人的结果，建议加强管理。				
	微机原理与单片机应用实验	智能制造与控制技术学院	李欢欢	智能制造与控制技术学院	85.00
	备课充分，实验过程中能及时解答学生疑问，示教耐心，教学资料齐全。				